

TP-LINK®

**AC1300 双频无线 USB 网卡
TL-WDN6200/TL-WDN6200H
详细配置指南**

声明

Copyright © 2017 普联技术有限公司

版权所有，保留所有权利

未经普联技术有限公司明确书面许可，任何单位或个人不得擅自仿制、复制、誊抄或转译本书部分或全部内容。不得以任何形式或任何方式（电子、机械、影印、录制或其他可能的方式）进行商品传播或用于任何商业、赢利目的。

TP-LINK[®]为普联技术有限公司注册商标。本文档提及的其他所有商标或注册商标，由各自的所有人拥有。

本详细配置指南所提到的产品规格和资讯仅供参考，如有内容更新，恕不另行通知。除非有特殊约定，本详细配置指南仅作为使用指导，本详细配置指南中的所有陈述、信息等均不构成任何形式的担保。

包装清单

- TP-LINK 双频无线 USB 网卡 ×1
- 快速安装指南 ×1
- 保修卡 ×1
- USB 线 ×1 (TL-WDN6200 不含)
- 有毒有害物质声明 ×1
- 包含驱动程序和管理软件的光盘 ×1

注意：如果发现配件有损坏或者短缺的情况，请及时和当地的经销商联系。

约定

本详细配置指南适用于 TL-WDN6200/TL-WDN6200H 双频无线 USB 网卡。
本详细配置指南提到的网卡或无线网卡，如无特别说明，系指 TP-LINK 双频无线 USB 网卡。
本详细配置指南的图片中都配有相关参数，请参考这些参数根据实际需要进行配置。

目录

第一章 产品概述	1
1.1 产品特性	1
1.2 指示灯状态	1
1.3 安全警示	1
第二章 安装指南	2
2.1 硬件安装	2
2.2 软件安装	2
第三章 将电脑连入无线网络	3
3.1 通过 TP-LINK 配置软件	3
3.2 通过 Windows 配置工具连接	4
3.2.1 Windows XP 系统	4
3.2.2 Windows 7/8/8.1/10 系统	5
3.3 通过 QSS 功能连接	7
3.2.1 TL-WDN6200 设置方法	7
3.2.2 TL-WDN6200H 设置方法	8
3.2.3 Windows 连接配置中的 QSS	9
第四章 配置文件管理	10
第五章 通过网卡扩展无线网络	13
5.1 Soft AP	13
5.2 点对点结构	16
第六章 无线网络状态查看	18
第七章 软件卸载	19
7.1 Windows XP/7/10 系统	19
7.2 Windows 8/8.1 系统	20
附录 规格参数	21

第一章 产品概述

TL-WDN6200/TL-WDN6200H 双频无线 USB 网卡适用于台式 PC 机等设备进行无线连接，可以提供方便、快捷的无线上网方式。

该网卡支持自动检测功能，能够自动调整速率，无线传输速率：2.4G 频段最高可达 400Mbps；5G 频段最高可达 867Mbps。支持 WPA、WPA2 高级安全机制，支持 TKIP、AES、WEP 加密，能够为无线网络连接提供安全保障。

为了了解产品的安装及其配置使用过程，请先仔细阅读本详细配置指南。

1.1 产品特性

- 支持 2.4G 和 5G 频段无线网络连接；
- 遵循 IEEE 802.11a、IEEE 802.11b、IEEE 802.11g、IEEE 802.11n、IEEE 802.11ac 标准；
- 支持 WPA-PSK/WPA2-PSK，WPA/WPA2 高级安全机制，及 WEP 加密；
- 无线传输速率：2.4G 频段最高可达 400Mbps；5G 频段最高可达 867Mbps，可根据网络环境自动调整无线速率；
- 支持 USB 3.0 接口；
- 支持三种工作模式：点对点模式 (Ad hoc)、基础结构模式 (Infrastructure) 和模拟 AP 模式 (SoftAP)；
- 当处于 Infrastructure 组网模式下，在各 AP (Access Point) 之间支持无线漫游功能；
- 具有良好的抗干扰能力；
- 配置简单并提供检测信息；
- 支持 Windows XP、Windows 7、Windows 8/8.1 和 Windows 10 操作系统；
- 采用 MIMO 技术，多根天线同时发送或接收数据。

1.2 指示灯状态

网卡正面有一个状态指示灯，完成软硬件安装后将持续闪烁。

1.3 安全警示

- 为了保证产品正常工作，请注意防水；
- 不要将本产品放置在潮湿的环境中，例如：浴室内；
- 防止其它有害物质的侵害，例如：酸、碱；
- 如果出现故障，必须由授权的专业人员进行维修；
- 请不要将本产品直接曝晒在太阳或者其它热源之下。

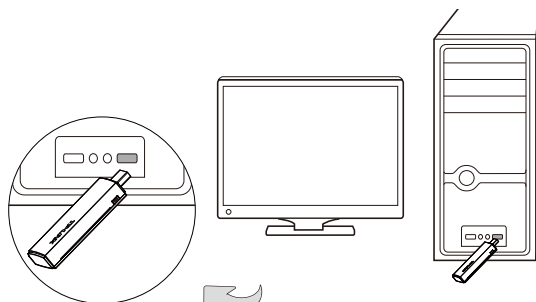
第二章 安装指南

2.1 硬件安装

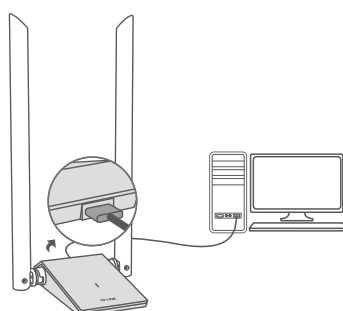
要使用 TP-LINK 双频无线 USB 网卡，首先需要把它安装到您的电脑上。

安装方法：

TL-WDN6200：将网卡直接插入电脑 USB 口，如下图，也可通过延长线连接。



TL-WDN6200H：通过 USB 线连接网卡和电脑，如下图。

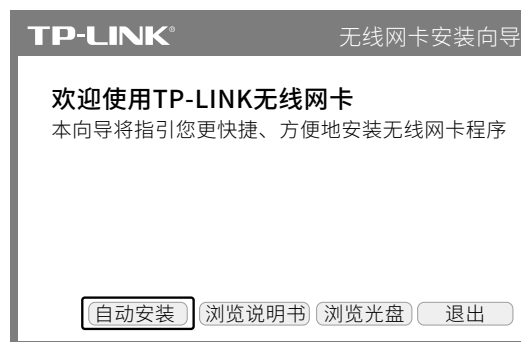


- Windows 7/8/8.1/10 系统下，网卡安装成功后请直接进行 2.2 软件安装。
- Windows XP 系统下，网卡安装成功后会弹出新硬件安装向导，点击“取消”。

2.2 软件安装

只有安装了软件的网卡才可以使用，完成硬件安装后，请按照如下步骤进行网卡的软件安装：

1. 将光盘插入光驱。
2. 光驱读盘后会弹出安装向导的界面，点击“自动安装”，根据后续页面提示完成安装。如果没有弹出安装向导，请手动运行 CD。



第三章 将电脑连入无线网络

软硬件安装均已完成，现在您只需将电脑连入无线网络，便可无线上网了。方式有三种：

1. 通过 TP-LINK 配置软件，即 TP-LINK 无线客户端应用程序连接

通用连接方法，简单快捷，推荐使用此方法。

2. 通过 Windows 配置工具连接

Windows 操作系统均自带无线网络配置工具，您也可以通过此工具将电脑连入无线网络。

3. 通过 QSS（快速安全设置）功能连接

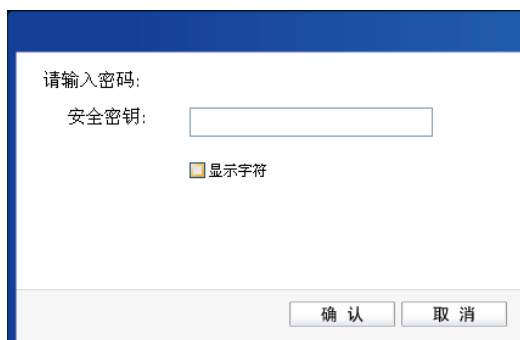
此方法快捷安全，但要求您的无线路由器或 AP 支持 QSS/WPS 功能。

3.1 通过 TP-LINK 配置软件

1) 完成软件安装后，TP-LINK 无线客户端应用程序会自动运行，如下图所示。选查找您要连入的无线网络，即您在无线路由器或 AP 中设置的网络名称（SSID），单击选择此网络，则对应条目将展开。建议勾选“自动连接”，这样此无线网络的信息将自动保存为配置文件，并且在您下次开机时，电脑会自动连入该网络。点击连接按钮。



2) 若“安全”项显示为“无”，则表示您要连入的网络未加密，此步不需做任何设置，网络会自动连接，见步骤 4。若您要连接的网络已加密，则会出现下图所示界面，请在“安全密钥”栏中输入无线网络的密码（可在无线路由器或无线 AP 的管理界面中查看），然后点击确认按钮。



3) 当网络名称前面出现蓝色图标（如下图）时，表示连接已成功，可以进行无线上网了。



3.2 通过 Windows 配置工具连接

3.3.1 Windows XP 系统

在 Windows XP 系统下，也可以通过系统自带的配置工具进行网络连接。操作步骤如下：

1) 在 TP-LINK 无线客户端中选择高级标签页，如下图，选择“使用 Windows 无线客户端应用程序”。



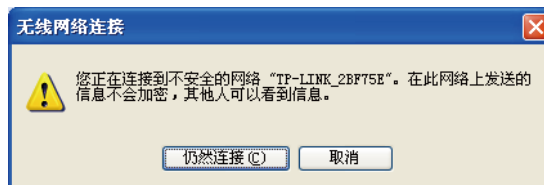
2) 确认后桌面右下角会出现无线网络的图标，如下图红框所示。



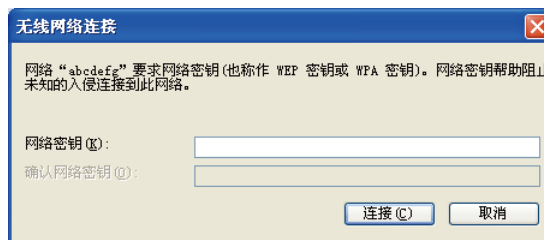
4) 单击该图标，系统将自动搜索无线网络，并以列表形式显示（如下图）。双击希望加入的无线网络名称，即您在无线路由器或 AP 中设置的网络名称（SSID）即可进行连接。



5) 若您要连入的无线网络没有加密，系统会弹出如下图所示的提示框，点击**仍然连接**即可连接。



若无线网络已经加密，系统会弹出密码填写框，输入正确的密码后点击**连接**即可。



3.3.2 Windows 7/8/8.1/10 系统

在 Windows 7/8/8.1/10 系统下，当成功安装了网卡的驱动程序之后，请参考下面步骤加入无线网络（图以 Windows 8/8.1 为例，其他版本系统类似）。

1) 单击桌面右下角的无线网络图标，如下页图所示，选择希望加入的无线网络名称，即您在无线路由器或 AP 中设置的网络名称（SSID），点击连接按钮。



- 2) 当信号图标前有感叹号图标时，表示该网络没有加密，无需密码即可连接。
若无线网络已经加密，系统会弹出密码填写框，输入正确的密码后点击**确定**即可。



提示：对于初次连接的网络，会弹出如下图所示提示，请根据实际情况确定是否启用共享或连接到设备。



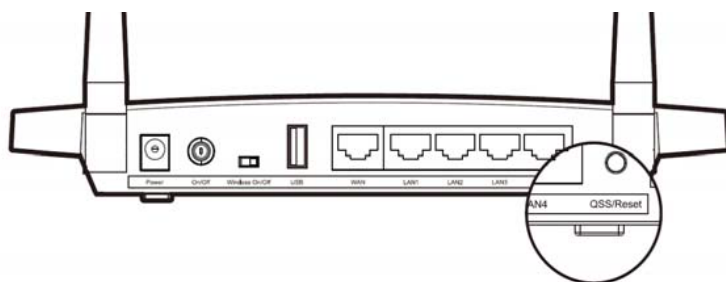
3.3 通过 QSS 功能连接

TL-WDN6200/TL-WDN6200H 双频无线 USB 网卡能够通过 QSS（快速安全设置）与无线路由器或 AP 快速建立安全连接。如果拥有支持 QSS/WPS 的无线路由器或 AP，可以通过本节所述方法进行配置。

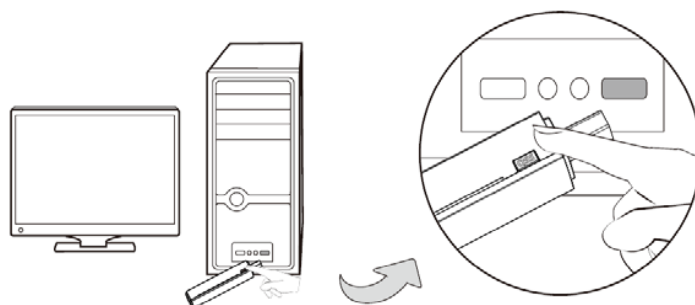
3.2.1 TL-WDN6200 设置方法

TL-WDN6200 包含 QSS 设置按钮，可按如下方法进行快速连接。

1) 按下路由器面板上的 QSS/Reset 快速安全按钮。



2) 接着按下网卡上的 QSS 快速安全按钮 2 到 3 秒不放。



3) 网卡会在搜索到该路由器的无线网络后进行连接（如下图所示），请稍作等待。



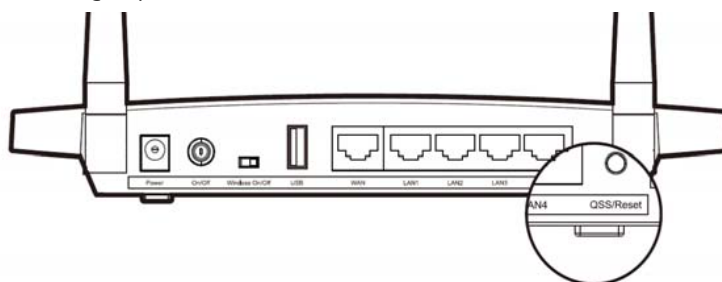
注意：若没有出现此界面，请启动 TP-LINK 无线配置客户端，以查看连接状态。

4) 如出现以下页面则表示快速安全连接配置成功。点击**确认**完成连接。



3.2.2 TL-WDN6200H 设置方法

1) 按下路由器面板上的 QSS/Reset 快速安全按钮。



2) 启动 TP-LINK 无线配置客户端，进入 QSS 界面，如下图，选择第一项“按下接入点或无线路由器的按钮”，点击**连接**。



3) 接下来同 3.2.1 的第三和第四步，提示成功后确认即可。

3.2.3 Windows 连接配置中的 QSS

在使用 Windows 自带的配置工具进行网络连接时，若提供该无线网络的路由器或 AP 还支持 QSS 或 WPS 快速安全设置功能，系统会弹出提示界面如下图所示，此时无需输入密码，直接按下无线路由器或 AP 上的 QSS 或 WPS 按钮即可。



提示：Windows 系统下还有更多 QSS 设置方法，具体操作请登录我们的网站 (<http://www.tp-link.com.cn>) 查阅支持 QSS/WPS 的无线宽带路由器的详细配置指南。

第四章 配置文件管理

配置文件是存储无线网络的配置信息（包括网络名称、网络类型、加密设置等）的文件。通过将常用无线网络的配置信息保存为配置文件，可以快捷地连入相应网络，从而避免对相同信息的重复设置。

若您经常需要在几个不同的场合（如家庭、办公区域、酒店等）连接无线网络，那么建议您将每个场合的无线网络信息保存为配置文件，这样您在需要时只需选择相应的配置文件，然后点击连接即可。

添加配置文件的方式有自动添加和手动添加两种，下面分别予以介绍：

• 自动添加

通过 [3.1 通过 TP-LINK 配置软件](#) 的方式连入无线网络，并注意在步骤 2) 中勾选“自动连接”，则连入的无线网络的信息会自动添加到配置文件中。

• 手动添加

1) 打开 TP-LINK 无线客户端的配置文件管理界面，如下图，点击添加按钮。



2) 在下图所示界面中设置配置文件信息。

配置界面截图 1 (network1):

- 配置文件名称: network1
- 网络名称: TP-LINK_11FF13
- 网络类型: 基础结构 点对点
- 安全模式: WPA-PSK/WPA2-PSK
- 密码类型: TKIP/AES
- 安全密钥: ***** 显示字符
- 自动连接
- 保存 取消

配置界面截图 2 (enterpriseNet):

- 配置文件名称: enterpriseNet
- 网络名称: enterpriseNet
- 网络类型: 基础结构 点对点
- 安全模式: WPA/WPA2
- 密码类型: TKIP/AES
- 认证方式: 密码
- 用户名: user
- 密码: ***** 显示字符
- 自动连接
- 保存 取消

配置界面截图 3 (network2):

- 配置文件名称: network2
- 网络名称: TP-LINK_130919
- 网络类型: 基础结构 点对点
- 安全模式: WEP
- 密码类型: 开放系统/共享密钥
- 密钥索引: 1 ASCII_64
- 安全密钥: ***** 显示字符
- 自动连接
- 保存 取消

- **配置文件名称:** 定义一个名称，以便于您识别此配置文件。
- **网络名称:** 您要连入的无线网络的网络名称，即无线路由器或 AP 中设置的 SSID。
- **网络类型:** 选择您要连入的无线网络的网络类型。若无线网络的核心是无线路由器或 AP，网络中的电脑通过无线路由器或 AP 进行通信，则为“基础结构”；若无线网络仅由几台电脑组成，且电脑之间可以直接通信，则为“点对点”结构。一般情况下，网络类型为“基础结构”。

提示: 关于“点对点”网络类型的更多信息，请参阅 [5.2 点对点结构](#) 部分。

- **安全模式 & 密码类型 & 安全密钥：**网络加密设置，需与无线路由器或 AP 中的设置保持一致。若选择 WPA-PSK/WPA2-PSK 为其安全模式，则进行上面第 1 张图所示的设置；若选择 WPA/WPA2 为其安全模式，则进行上面第 2 张图所示的设置；若选择 WEP 为其安全模式，则进行上面第 3 张图所示的设置。
- **自动连接：**勾选此选项，则开机后电脑会自动连入该网络。

设置完成后，点击**保存按钮**，此条目将显示在配置文件列表中，如下图。



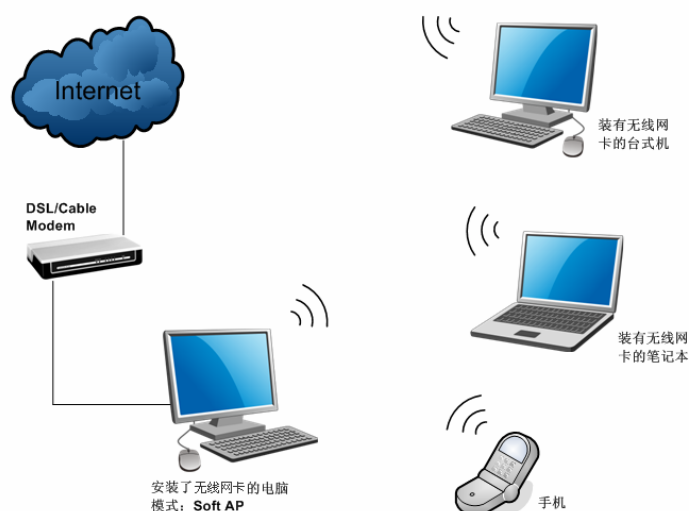
配置文件添加已完成，您可以点击**连接按钮**将网卡连入此无线网络。

若需修改配置文件，请点击**编辑按钮**。

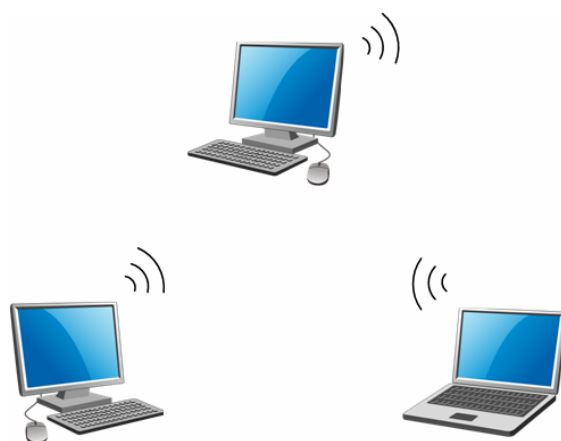
第五章 通过网卡扩展无线网络

如果您想组建无线网络，但是没有无线路由器或 AP，那么您可以使用本网卡的 Soft AP 功能，或将网卡设置为点对点结构。

启用 Soft AP 功能后，网卡就相当于一台 AP，这时您可以将安装了该网卡的电脑接入互联网，然后将其他电脑与此“AP”连接，从而实现多台电脑共享上网，如下图所示。



将网卡设置为点对点结构，则其他电脑可以与其进行连接，从而组建一个无线网络。但此时网卡不能再接入互联网，因此点对点结构仅适用于局域网内部的数据传输（比如有大型文件需在局域网内部进行传输或共享的情况）。



5.1 Soft AP

Windows XP、Windows 7、Windows 8 和 Windows 8.1 系统下的设置步骤相似，以下以 Windows 7 的安装界面为例进行说明。

1) 进入 TP-LINK 无线客户端的模拟 AP 标签页，如下图，选择“SoftAP 模式”的“开”选项。



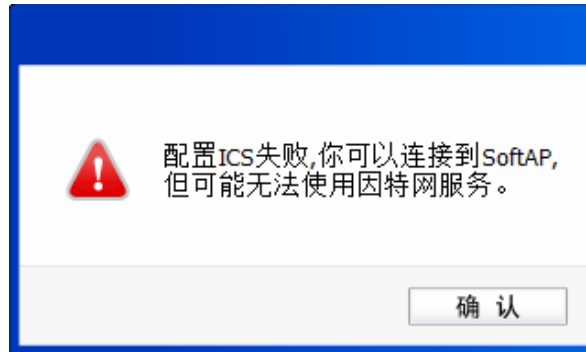
2) 确认打开后，TP-LINK 无线客户端中将自动添加 AP 信息，如下图所示，您可以自主设置这些信息。



- **Internet 连接共享：**此“AP”WAN 端要连入的网络。系统会自动搜索电脑中已有的网络，并将其显示在下拉列表中。选择您的“AP”要连入的网络，则其他电脑可以通过与此“AP”建立无线连接而连入该网络。
- **网络名称：**定义 SoftAP 所建立的无线网络名称。其他电脑连入该网络时，需通过此名称进行识别。
- **安全模式 & 密码类型 & 安全密钥：**请为 SoftAP 建立的无线网络设置密码。“安全模式”和“密码类型”保持默认即可，“安全密钥”（即密码）可设置为 8~63 个 ASCII 码字符或 8~64 个 16 进制字符。
提示：ASCII 码字符为键盘上的任意字符；16 进制字符包括数字 0~9，字母 A~F、a~f。
- **IP 地址：**SoftAP 的网络 IP 地址，无需设置。

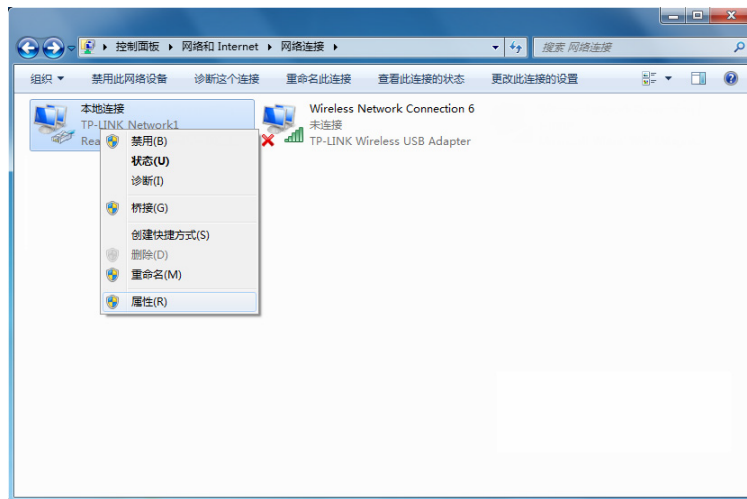
设置完成后，点击应用按钮。打开其他电脑，搜索无线网络，此网络名称将出现在网络列表中。此时您可以将电脑连入 SoftAP 建立的无线网络中了，具体操作步骤见 [3.3 通过 Windows 配置工具](#)。

提示：如果 SoftAP 模式开启后，显示 ICS 失败，如下图所示

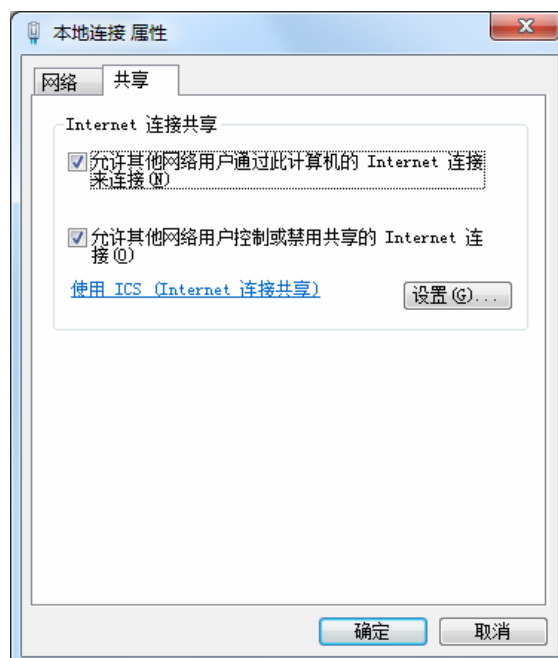


请尝试手动开启已连入网络的共享功能，步骤如下：

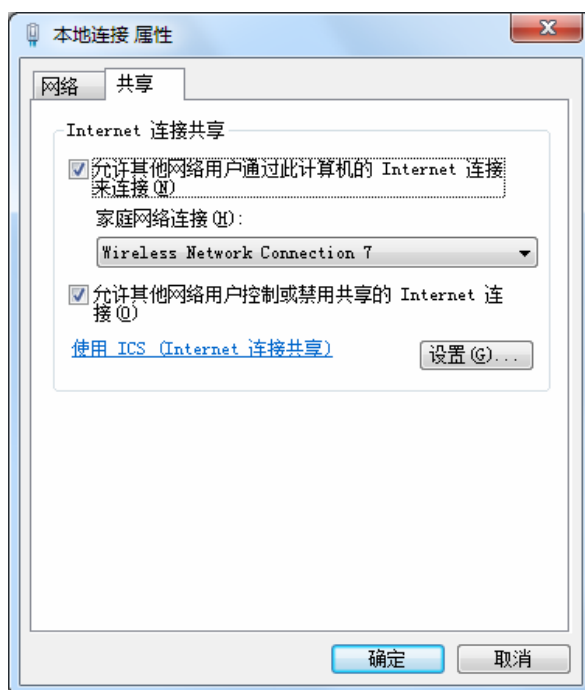
1) 进入网络连接，右键已连上的网络，如“本地连接”，选择“属性”。



2) 点击“共享”或“高级”，勾选如图两项，然后点击“确定”。



当电脑上安装有多块网卡时，请在下图中“家庭网络连接”的下拉框中选择 TL-WDN6200/TL-WDN6200H 对应的网络名称。



5.2 点对点结构

在点对点结构的无线网络中，电脑之间可以直接通信，而无需接入无线路由器或 AP。若您要将本网卡接入已存在的点对点网络，请参阅 [3.1 通过 TP-LINK 配置软件](#) 部分内容进行连接；若您要通过将本网卡设置为点对点结构来扩展无线网络，请参阅以下内容。

首先，需要设置网卡的无线网络信息，设置完成后，其他安装了无线网卡的电脑才可以连入该网络。

1) 打开 TP-LINK 无线客户端的配置文件管理界面，如下图，点击添加按钮。



2) 在下图所示界面中设置无线网络的相关信息。

配置文件名称: network1
网络名称: TP-LINK_010001
网络类型: 基础结构 点对点
安全模式: WEP
密码类型: 开放系统/共享密钥
密钥索引: 1 ASCII_64
安全密钥: ***** 显示字符
 自动连接
保存 取消

- **配置文件名称**：定义一个名称，以便于您识别此配置文件。
- **网络名称**：请给您的无线网络定义一个名称。其他电脑连入该网络时，需通过此名称进行识别。
- **网络类型**：选择“点对点”选项。
- **安全模式**：选择是否给您的无线网络加密。选择“无”则不加密，为了您的网络安全，避免他人蹭网，强烈建议您选择“WEP”安全模式。
- **密码类型**：若“安全模式”选择了“无”，则此处不需设置。若选择了“WEP”，则“密码类型”只有“开放系统”一个选项，请保持默认设置。
- **密钥索引**：选择密钥的位数，有 ASCII_64、ASCII_128、Hex_64、Hex_128 四个选项。
- **安全密钥**：设置您的无线网络的密码。“密钥索引”选择为 ASCII_64、ASCII_128、Hex_64、Hex_128 时，此处可输入的字符分别为 5 个 ASCII 码字符、13 个 ASCII 码字符、10 个 16 进制字符、26 个 16 进制字符。

提示：ASCII 码字符为键盘上的任意字符；16 进制字符包括数字 0~9，字母 A~F、a~f。

设置完成后，点击保存按钮。打开其他电脑，搜索无线网络，此网络名称将出现在网络列表中。此时您可以将电脑连入您的无线网络中了，具体操作步骤见 [3.3 通过 Windows 配置工具](#)。

第六章 无线网络状态查看

在 TP-LINK 无线客户端的状态标签页，可以查看无线网络的当前连接状态，如下图所示。



- **配置文件名称：**当前连接到的无线网络的配置文件名称。若配置文件是自动添加的，则此名称同网络名称；若配置文件是通过手动添加的，则此名称为您定义的配置文件名称。
- **网络名称：**当前连接到的无线网络的名称。
- **网络类型：**当前连接到的无线网络的类型。有“基础结构”和“点对点”两种类型。
- **速率：**网卡当前的数据传输速率。本网卡支持的最高速率：2.4G 频段最高可达 400Mbps；5G 频段最高可达 867Mbps。
- **信道：**当前无线网络传输数据的通道。信道的范围为 1~13。
- **密码类型：**无线网络中设置的加密密码的类型。
- **AP MAC：**网卡连接到的无线路由器或 AP 的 MAC 地址。
- **无线模式：**无线网络当前的工作模式。有 11n、11g、11b 及混合模式等。
- **IP 地址：**网卡当前的 IP 地址。
- **信号强度：**无线网络的信号强度。信号越强，网络稳定性越好。

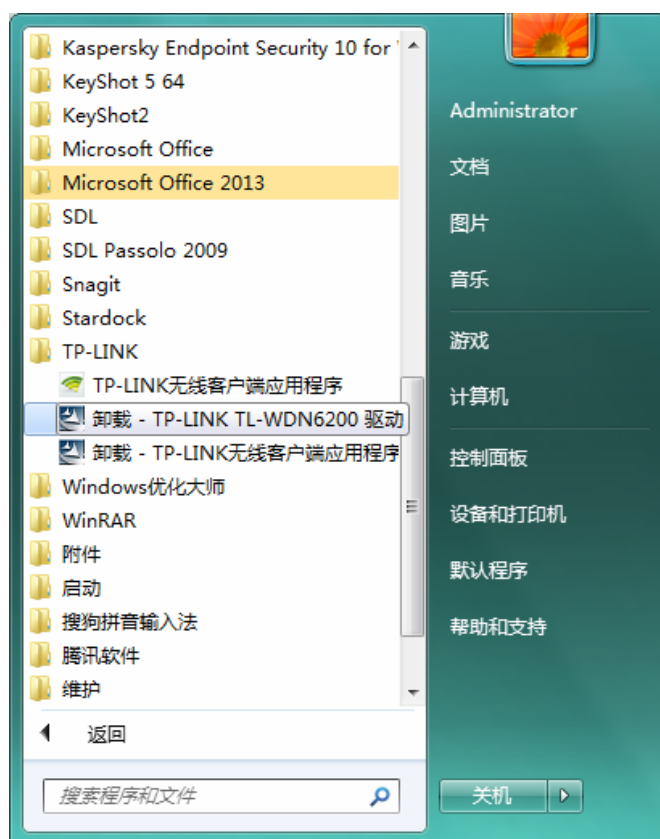
第七章 软件卸载

如果您已不再使用此网卡，请将其驱动程序和配置软件卸载掉，以免影响其它网卡的工作。

7.1 Windows XP/7/10 系统

Windows XP、Windows 7 和 Windows 10 系统下的软件卸载步骤相似，下面以 Windows 7 的界面为例进行说明。

1) 单击开始→所有程序，找到程序列表中的 TP-LINK，单击打开此文件夹。点击卸载 - TP-LINK TL-WDN6200 驱动，然后按照系统的提示进行操作，即可卸载驱动程序。接下来以同样的方法卸载 TP-LINK 无线客户端应用程序。



2) 卸载完成后，请重启您的电脑。

7.2 Windows 8/8.1 系统

1) 点击左下角进入磁贴界面，在空白处点击右键后点击所有应用，或点击下方下箭头，在所有应用界面找到 TP-LINK，点击卸载 -TP-LINK TL-WDN6200 驱动，然后按照系统的提示进行操作，即可卸载驱动程序。接下来以同样的方法卸载 -TP-LINK 无线客户端应用程序。



2) 卸载完成后，请重启您的电脑。

附录 规格参数

常规	
总线类型	USB 3.0 接口
遵循标准	IEEE802.11ac IEEE802.11a IEEE802.11b IEEE802.11g IEEE802.11n
操作系统	Windows XP、Windows 7、Windows 8、 Windows 8.1 和 Windows 10
传输速率	2.4GHz: 400Mbps 5GHz: 867Mbps
传输功率	20dBm (最大值)
数据安全	支持 WPA-PSK/WPA2-PSK, WPA/WPA2 高级安全机制; 支持 64/128 位 WEP 加密
频率范围	2.4~2.4835GHz 5.150~5.250GHz 5.250~5.350GHz 5.725~5.850GHz

物理环境	
工作温度	0°C ~40°C
存储温度	-40°C ~70°C
湿度	10% ~ 90%RH 无凝结